

## Création d'une carte virtuelle avec l'outil *Nozzle*

Ce tutoriel utilise un nouvel outil proposé par le logiciel *PhotoFiltre Studio* : l'outil *Nozzle*. Celui-ci (appelé aussi *Tube à images* dans certains logiciels) va nous permettre de créer une carte virtuelle pour agrémenter vos courriels.

Voir aussi le document *L'outil [Nozzle] de PhotoFiltre Studio* à cette adresse : [http://duson.perso.sfr.fr/Details/fiches\\_pfs.html](http://duson.perso.sfr.fr/Details/fiches_pfs.html) et le chapitre *Dessiner avec PhotoFiltre Studio* du *Manuel de l'utilisateur* à cette adresse : <http://www.photofiltre-studio.com/doc/index.htm>

Pour ce travail nous utiliserons une nouvelle image de 800x600 pixels



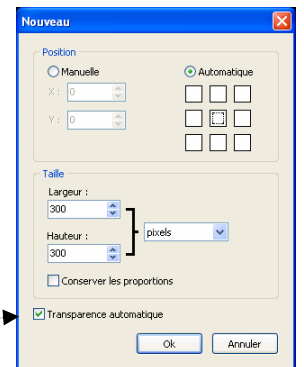
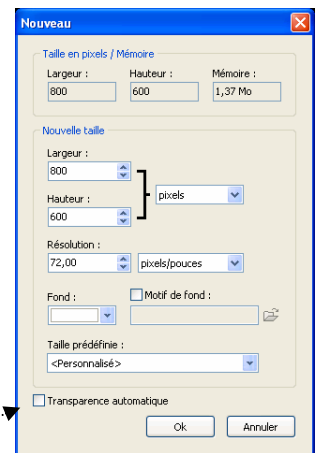
Image réalisable

### MODE OPERATOIRE PROPOSE

1. Lancer *PhotoFiltre Studio*
2. Commande : *Fichier, Nouveau*.
  - Largeur : 800 pixels
  - Hauteur : 600 pixels
  - Fond : Blanc
  - *Transparence Automatique* décochée
  - OK
3. Commande : *Calque, Nouveau, Vierge*.
  - Saisir les dimensions de ce calque de préférence plus petit que l'image de départ, ici 300 sur 300, par exemple.
  - Conserver coché : *Transparence automatique*.....

Un calque est créé. Un pointillé autour du calque indique sa position : centrée par rapport à l'image.
4. Insérer des motifs *Fleurs* sur l'image.
  - Cliquer sur l'outil *Nozzle*.....
  - Sélectionner la série *Fleurs* dans la liste.....
  - Dans la liste déroulante proposant le pourcentage sélectionner 100 %
  - Le calque étant toujours sélectionné, cliquer sur l'image, à l'intérieur du pointillé figurant le calque, le premier motif fleur se colle sur le calque.
  - Pour déplacer le calque sur l'image, sélectionner l'outil *Gestionnaire de calques*. Celui-ci a été désactivé par la sélection du *Nozzle*. Pointer ce calque, cliquer, puis glisser sur l'image.

Créer autant de calques que vous souhaitez insérer de fleurs. Pour cela utiliser la méthode décrite en 3.



## Variantes et modes opératoires pour créer de nouveaux calques, identiques au premier calque créé.

Par défaut, lors de la création d'un calque, les dimensions proposées sont celles du fond de l'image. Dans notre cas 800x600. Or nous souhaitons créer plusieurs calques 300x300.

### Première méthode avant insertion d'un *Nozzle*

Dupliquer le *Calque 1* : Clic **droit** sur le Calque 1. Cliquer sur *Dupliquer*.

### Deuxième méthode après insertion d'un *Nozzle*

Le *Calque 1* contient un *Nozzle* inséré, il faut le supprimer sur sa copie

- Cliquer sur la miniature du *Calque 1*. Clic **droit**. Cliquer sur *Dupliquer*
- Cliquer sur la miniature du *Calque 1* avec le bouton **droit** de la souris. Sélectionner *Visible* pour décocher cette option.
- Cliquer sur la miniature du calque dupliqué (*Calque 2*) puis sélectionner le **contenu** du calque par la commande : *Sélection, Sélectionner le calque*.
- Appuyer sur la touche *Suppr* pour effacer le contenu (le 1<sup>er</sup> motif inséré),
- Appuyer sur *Echap* pour supprimer les traces de sélection.

Le *Calque 2* étant toujours sélectionné, vous pouvez maintenant insérer un deuxième motif sur l'image, à l'intérieur du pointillé figurant le calque, le deuxième motif fleur se colle sur ce *Calque 2*.

Refaire ces manipulations autant de fois que nécessaire.

5. Enregistrer votre travail au format **pfi** pour conserver les calques et pouvoir éventuellement effectuer des modifications sans être obligé(e) de tout refaire

6. Insérer des motifs *Etoiles* directement sur l'image

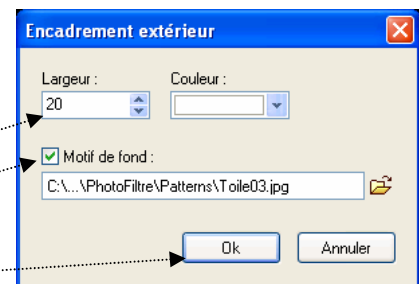
**Remarque** : Il n'est pas obligatoire d'utiliser des calques pour insérer des *Nozzles*. Leur disposition est alors soumise au mouvement de votre souris et leur espacement, au choix du *Pas*.

- Sélectionner le *Fond* de l'image
- Cliquer sur l'outil *Nozzle*
- Sélectionner la série *Etoile* dans la liste
- Dans la liste déroulante proposant le pourcentage sélectionner : 25 %
- Dans la liste déroulante proposant le *Pas* sélectionner 100 %
- Cliquer sur l'image au point de départ choisi pour insérer les étoiles contenues dans la série, rester cliqué et se déplacer sur l'image ; les différentes étoiles contenues dans la série sont insérées

7. Insérer le texte de votre choix en cliquant sur l'icône *Texte* de la *Barre d'outils*.

8. Créer un encadrement par la commande : *Image, Encadrement extérieur*

- Effectuer les réglages :
  - La largeur de la bande extérieure
  - La couleur ou un motif de fond
- OK



9. Enregistrer l'ensemble au format **pfi** sous un autre nom que celui choisi en 5. (pour garder l'historique de votre travail et pouvoir effectuer des corrections éventuelles).

10. Commande : *Calque, Fusionner tous les calques*. L'image est "aplatie".

11. Enregistrer l'image au format **.jpg**.