

Carte de Noël virtuelle avec animation de texte Choix d'une police de caractères fantaisie

Pour ce tutoriel nous utiliserons l'image **maquette_Noel_fin.jpg**.

Elle est téléchargeable sur la page : http://duson.perso.sfr.fr/Details/photos_exos_pf.html

Elle correspond à un résultat obtenu à partir du tutoriel http://duson.club.fr/Telechargt/trx_carte_noel.pdf.

Le texte fantaisie animé est obtenu grâce à l'utilisation de la police de caractère, **Christmas Lights**, téléchargée du site <http://dafont.com>. Voir le document : http://duson/Telechargt/annx_instal_police.pdf.

Pour ce tutoriel, nous simplifions les manipulations et mettons à votre disposition à cette adresse : http://duson.perso.sfr.fr/Details/photos_exos_pf.html les deux polices dézippées correspondantes : **ChristmasLightsIndoor.ttf** et **ChristmasLightsOutdoor.ttf**

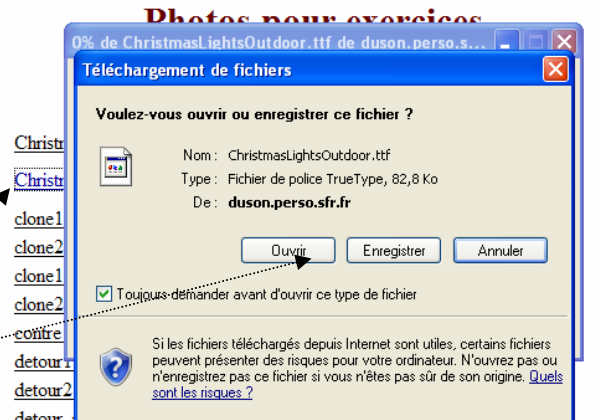


MODE OPERATOIRE PROPOSE

1. Connexion à *Internet*
2. Affichage de la page contenant les fichiers à télécharger .
 - Activer le lien http://duson.perso.sfr.fr/Details/photos_exos_pf.html ou taper l'adresse de ce site dans la barre d'adresse du navigateur.
 - Appuyer sur la touche *Entrée*
3. Téléchargement de l'image **maquette_Noel_fin.jpg** (bas de la 3^{ème} colonne).
 - Cliquer sur le lien **maquette_Noel_fin.jpg**
 - Cliquer avec le bouton **droit** sur l'image affichée.
 - Cliquer sur *Enregistrer sous*
 - Choisir un dossier d'accueil comme *Photo pour exercices*, par exemple.

4. Ouverture de la police **ChristmasLightsOutdoor.ttf**

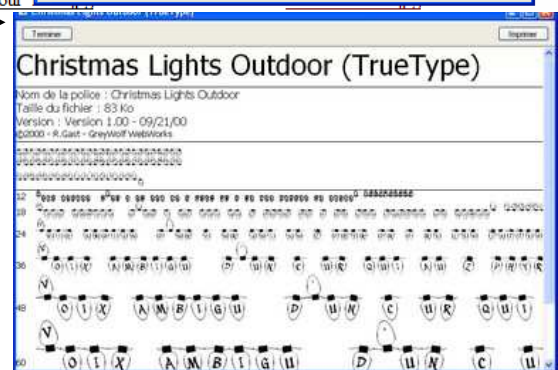
- Sur la page de téléchargement des images ouverte en 2, **cliquer** sur le deuxième lien (de la 2^{ème} colonne) **ChristmasLightsOutdoor.ttf**
- Cliquer sur *Ouvrir* pour afficher l'*Aperçu* des caractères de cette police.



IMPORTANT : ne fermez pas cette fenêtre. L'ouverture de celle-ci permet une installation provisoire de la police dans toutes les applications *Windows*, notamment *PhotoFiltre Studio*

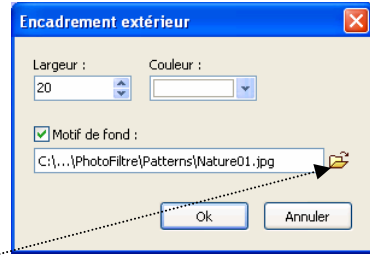
5. Ouverture de l'image de base

- Double-cliquer sur l'icône de *PhotoFiltre Studio* ou cliquer sur le bouton *démarrer* puis *Tous les Programmes*, *PhotoFiltre Studio*. pour ouvrir cette application.
- Commande : *Fichier, Ouvrir*. Sélectionner l'image **maquette_Noel_fin.jpg** téléchargée en 2. OK.
- Commande : *Image, Dupliquer*. Travailler sur cette copie. Fermer l'image originale.



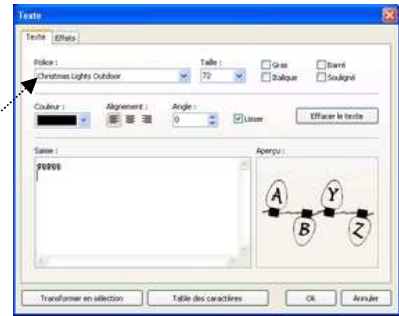
6. Facultatif : Créer un encadrement extérieur à cette image de manière qu'insérée dans un courriel à fonc blanc, l'image soit plus visible.

- Commande : *Image, Encadrement extérieur.*
- Conserver la *Largeur* de **20 pixels** proposée par défaut, sinon, agir sur les flèches pour augmenter ou diminuer cette dimension.
- Sélectionner une couleur dans l'encadré *Couleur* si vous ne cochez pas l'option *Motif de fond*
- Si vous cochez *Motif de fond*, sélectionner une motif dans la liste affichée après un clic sur l'icône dossier ouvert. Nous avons choisi **Nature01.jpg**. Mais le choix est grand.
- Cliquer sur *Ouvrir*.
- Cliquer sur **OK**



7. Insertion de texte "festif"

- Commande : *Calque, Nouveau, Texte* ou cliquer sur l'icône T de la barre d'outils.
- Sélectionner la police **ChristmasLightsOutdoor**, (note : disponible provisoirement du fait de son ouverture au paragraphe 4).
- Taille : **72**
- Couleur : **Noir**
- Décocher **Gras**
- Dans la zone de saisie taper en **majuscules JOYEUSES**.
- OK. Les ampoules se dirigent vers le **haut**.
- Déplacer le texte à son emplacement définitif, à l'aide de la souris. Rappel pour déplacer un calque sélectionné l'outil *Gestionnaire de calques* doit être sélectionné
- Commande : *Calque, Nouveau, Texte* ou cliquer sur l'icône T de la barre d'outils.
- Dans la zone de saisie taper en **minuscules fetes**.
- Réglages identiques que pour le texte **JOYEUSES**
- OK. Les ampoules se dirigent vers le **bas**.
- Déplacer le texte à son emplacement définitif, à l'aide de la souris.



8. Coloration des ampoules

- *Transformation des calques texte en calques image*
 - Dans la barre des calques, sélectionner le *Calque 1*
 - Clic **droit** sur le calque sélectionné. Clic gauche sur la commande : *Convertir le calque texte en calque image*
 - Dans la barre des calques, sélectionner le *Calque 2*
 - Clic **droit** sur le calque sélectionné. Clic gauche sur la commande : *Convertir le calque texte en calque image*
- *Duplication des calques image*
 - Clic **droit** sur la miniature du *Calque 1* dans la barre des calques.
 - Cliquer sur *Dupliquer*. On obtient le *Calque 3*.
 - Clic droit sur la miniature du *Calque 2* dans la barre des calques.
 - Cliquer sur *Dupliquer*. On obtient le *Calque 4*.
- *Colorer chaque ampoule avec une couleur pastel différente.*
 - Dans la barre des calques, sélectionner le *Calque 1*.
 - Sélectionner une couleur pastel dans la palette de couleur de la palette d'outils : Vert clair, par exemple.
 - Cliquer sur *l'Outil Remplissage*.



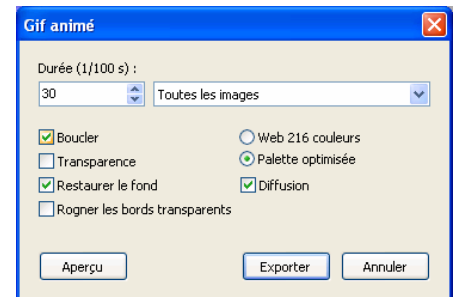
- Placer le pointeur de la souris à l'intérieur de l'ampoule contenant le J. Attention de ne pas cliquer sur le J. L'intérieur de l'ampoule est coloré en vert clair.
- Sélectionner une autre couleur pastel dans la palette de couleurs de la palette d'outils : *Mauve clair*, par exemple. L'Outil Remplissage étant toujours sélectionné, cliquer sur l'ampoule contenant le O. L'intérieur de l'ampoule est coloré en mauve
- Faire de même pour toutes les ampoules du mot **JOYEUSES** en variant les couleurs.
- Dans la barre des calques, sélectionner le *Calque 2*.
- Effectuer la coloration de l'intérieur des ampoules contenant le mot **FETES**, comme pour le mot **JOYEUSES**, en variant les couleurs



- Clic **droit** sur *Calque 1*. Cliquer sur *Visible* pour supprimer la coche placée devant.
- Clic droit sur *Calque 2*. Cliquer sur *Visible* pour supprimer la coche placée devant.
- Conséquence : le *Calque 1* et le *Calque 2* sont masqués (il ne sont plus **visibles** à l'écran).
- A l'aide de la souris dans la barre des calques, déplacer le *Calque 2* au-dessus du *Calque 1*.
- Colorer les ampoules des *Calques 3* et *4* comme précédemment pour les *Calques 1* et *2* mais en décalant la suite de couleurs de façon que les intérieurs des lettres soient différents. Par exemple J est vert sur le *Calque 1*, mais il sera d'une autre couleur sur *Calque 3*.

9. Création de l'animation

- Afficher tous les calques par la commande : *Calque, Afficher tous les calques*
- Dans la barre des calques, sélectionner le *Calque 2* puis activer la commande : *Calque, Fusionner avec le Calque inférieur*. Le *Calque 2* a été fusionné avec le *Calque 1*.
- Dans la barre des calques, sélectionner le *Calque 4* puis activer la commande : *Calque, Fusionner avec le Calque inférieur*. Le *Calque 4* a été fusionné avec le *Calque 3*.
- Commande : *Outils, Gif animé*
 - Durée : **30**
 - Cocher : *Restaurer le fond*
 - Clic sur *Palette optimisée*
 - Cliquer sur *Aperçu*
- Si le résultat vous convient, cliquer sur *Exporter*. Choisir le dossier de destination. Entrer un nom. Cliquer sur *Enregistrer* (au format Gif).



10. Facultatif mais conseillé.

Enregistrer votre composition au format **.pfi**. Ceci vous permettra de la modifier si nécessaire, ultérieurement.

A SAVOIR

1. Il est bien entendu possible d'installer ces polices **définitivement** dans le dossier *Polices* (ou *Fonts*) de *Windows*. Voir sur le site <http://dafont.com> ou voir la fiche 11 (des **F**requently Ask **Q**uestions) : *Comment télécharger et installer de nouvelles polices* : Partie I page 2/3 <http://duson.perso.sfr.fr/Telechargt/faq11.pdf>
2. Pour qu'une police de caractères s'affiche dans la liste des polices disponibles, d'une application
 - soit cette police est installée dans le dossier *Polices* de *Windows* (voir en 1.)
 - soit cette police est ouverte à l'écran **AVANT** l'ouverture de l'application concernée.