

## Créer une carte de vœux personnalisée et animée

Voici un tutoriel pour vous guider dans la création d'une carte de vœux **animée** (donc création d'un **gif animé** dans *PhotoFiltre Studio*) à partir de vos propres photos. Cette carte pourra être transmise par courriel au moment de la période des fêtes du Nouvel An.

Vous aurez besoin :

- d'une photo pour créer l'arrière plan.  
Pour illustrer le tutoriel, nous choisirons la photo : *fond1\_anim\_BA.jpg* téléchargeable à la page :
- d'une photo contenant les personnages que vous souhaitez voir apparaître sur la carte.  
Pour illustrer le tutoriel, nous choisirons la photo : *mod\_person.jpg*,

Le résultat attendu, à partir des photos proposées en exemple est **carte\_anim\_BA\_1.gif**

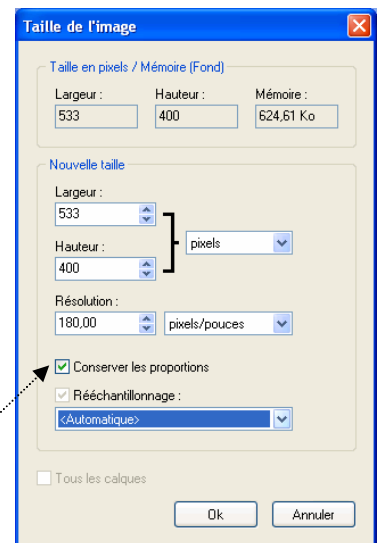
### Phase 1 : Téléchargement des 3 images : *fond1\_anim\_BA.jpg* *mod\_person.jpg* **carte\_anim\_BA\_1.gif**

Ces trois fichiers sont téléchargeables sur la page : [http://duson.perso.sfr.fr/Details/photos\\_exos\\_pf.html](http://duson.perso.sfr.fr/Details/photos_exos_pf.html)  
Les enregistrer dans un dossier de votre choix

### Phase 2 : Choix de la taille du GIF. Création du Calque 1.

Plus la taille de votre image animée sera grande, plus elle sera lourde à transmettre par courriel. Il faut donc limiter les dimensions de ce gif, en limitant la taille de l'image d'arrière-plan. La dimension maximum conseillée sera de 400 pixels en hauteur.

1. Lancer *PhotoFiltre Studio* par un double-clic sur l'icône placée sur le bureau
2. Commande : *Fichier, Ouvrir*. Sélectionner l'image : *font1\_anim\_BA.jpg*, enregistrée en Phase 1
3. Commande : *Image, Dupliquer*. *PhotoFiltre Studio* a créé une deuxième image *font1\_anim\_BA.jpg(2)*.  
Continuer de travailler sur cette copie pour conserver l'original.
4. Commande : *Image, Taille de l'image*. Choisir : **400** en *Hauteur*. Garder cocher : *Conserver les proportions*. OK.
5. Commande : *Calque, Dupliquer*. *PhotoFiltre Studio* a créé un premier calque, **Calque 1**, duplication du *Fond* (de l'image).



### Phase 3 : détournage des éléments personnalisés.

6. Commande : *Fichier, Ouvrir*. Sélectionner l'image : *mod\_person.jpg*, enregistrée en Phase 1.
7. Commande : *Image, Dupliquer*. *PhotoFiltre Studio* a créé une deuxième image *mod\_person.jpg(2)*.  
Continuer de travailler sur cette copie pour conserver l'original.
8. Cliquer sur l'outil de sélection *Polygone* pour le sélectionner.  
Il s'agit de sélectionner (détourner) le groupe de 3 personnes qui servira à personnaliser la carte animée.  
Ce détournage doit être exécuté avec minutie, sans qu'il soit obligatoire d'avoir une très grande précision. Cette image ne sera exploitée que sur écran.

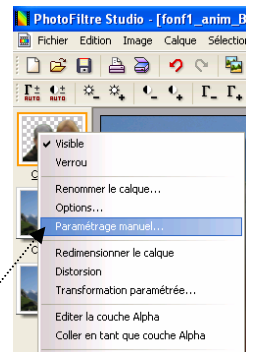
Cliquer de point en point pour effectuer la sélection pour rejoindre le premier point de la sélection pour fermer celle-ci.

Ne pas hésiter à enregistrer votre sélection, une fois terminée pour ne pas avoir à recommencer le cas échéant (commande : *Sélection, Enregistrer la forme*).

9. Le groupe étant sélectionné (détouré), commande : *Edition, Copier*.

#### Phase 4 : Création du deuxième calque, le *Calque 2*.

10. Par le menu *Fenêtre*, activer l'image *font1\_anim\_BA.jpg(2)*.
11. Commande : *Edition, Coller*. PhotoFiltre Studio crée le *Calque 2* avec l'image du groupe détouré.
12. Si vous observez le collage du groupe détouré, vous pouvez remarquer que le contenu du collage ne tient pas sur le calque (de la même taille que l'image de base, voir en Phase 2). Il faut donc redimensionner le calque.  
Clic **droit** sur le **Calque 2**, et sélectionner la commande : *Paramétrage manuel*.



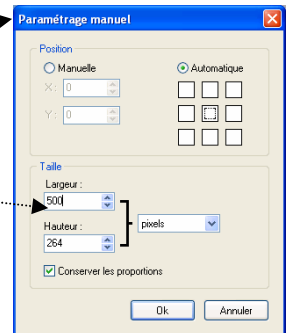
Remarque : on pourrait aussi choisir la commande : *Redimensionner le calque*. Mais dans la situation d'un calque surdimensionné, le maniement de la souris et des points de contrôle n'est pas aisé.

La fenêtre *Paramétrage manuel* s'affiche à l'écran.

Opter pour une largeur de **500**, l'image de base ayant une largeur de 533.


OK.

13. Déplacer les personnages au bas de l'image à l'aide de la souris ou des touches de direction du clavier.



#### Phase 5 : Création du troisième calque, le *Calque 3*.

Ce troisième calque sera un calque *Texte* qui contiendra le texte : **Tous nos vœux de bonheur**, en lettres dorées.

14. Commande : *Calque, Nouveau, Texte* ou clic sur l'icône  de la *Barre d'outils*.

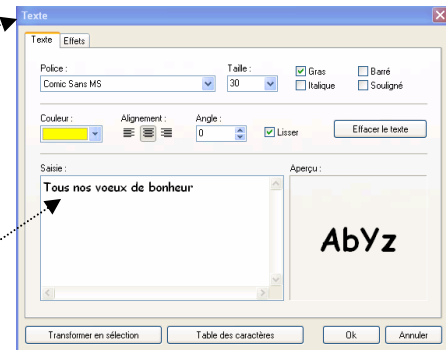
La fenêtre *Texte* s'affiche.

15. Dans l'encadré *Texte*, taper le texte : **Tous nos vœux de bonheur**.
16. Choisir


- la couleur **Jaune**,
- la police **Comic sans MS**, la taille : **30**,
- l'alignement **Centré**,
- le style **Gras**.

OK.

17. Placer le texte en haut de l'image, à l'aide de la souris.



#### Phase 6 : Création du quatrième calque, le *Calque 4*.

18. Commande : *Calque, Nouveau, Texte* ou clic sur l'icône  de la *Barre d'outils*.

La fenêtre *Texte* s'affiche.

19. Dans l'encadré *Texte*, taper le texte : **pour cette nouvelle année**
20. Choisir

- la couleur **Blanche**,
- la police **Comic sans MS**, la taille : **30**,
- l'alignement **Centré**,
- le style **Gras**.

**OK.**

21. Placer le texte en dessous du texte précédent, à l'aide de la souris.

**Phase 7 : Création du cinquième calque, le Calque 5.**

22. Commande : *Calque, Nouveau, Texte* ou clic sur l'icône



de la Barre d'outils.

La fenêtre *Texte* s'affiche.

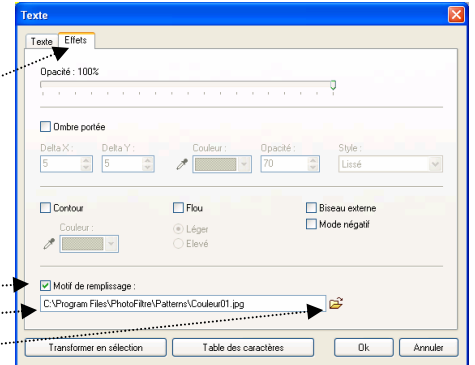
23. Dans l'encadré *Texte*, taper le texte : **2007**

24. Choisir

- la police **Comic Sans MS**,
- la taille : **40**,
- l'alignement **Centré**,
- le style **Gras**.

25. Cliquer sur l'onglet *Effets*.

- Cliquer sur *Motif de remplissage*.
- Cliquer sur l'icône (*Dossier ouvert, jaune*) à droite de l'encadré, pour afficher l'arborescence
- Sélectionner : *Couleur01.jpg* dans la liste.
- Cliquer sur *Ouvrir*.



*OK*

26. Placer le texte en dessous du texte précédent.

**Phase 8 : Enregistrement de l'image et de ses calques.**

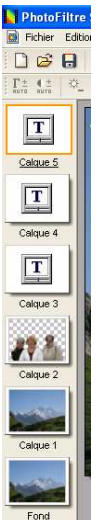
La disposition des calques de l'image se présente comme ci-contre.

Enregistrer cette image au format natif de *PhotoFiltre Studio*: *pfi* au cas vous auriez à faire quelques modifications sur un des calques, pour éviter de tout recommencer.

27. Commande : *Fichier, Enregistrer*.

*PhotoFiltre Studio* propose le même nom que le fichier d'origine. Vous pouvez le garder puisque l'extension est différente.

Cliquer sur *Enregistrer*



**Phase 9 : Création de l'animation.**

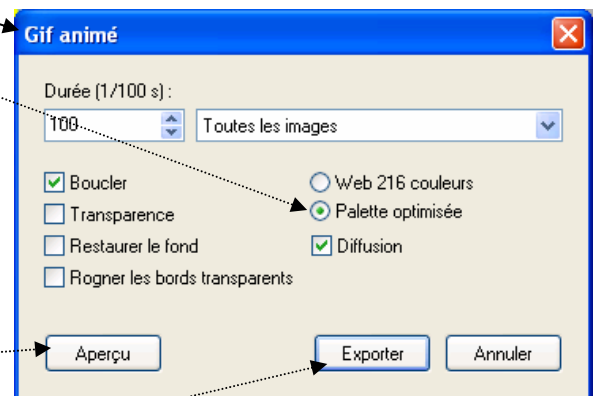
28. Commande : *Outils, Gif animé*. La fenêtre *Gif animé* s'affiche.

29. Cocher *Palette optimisée* (tout en sachant que cela peut poser problème avec certains logiciels de messagerie).

30. Régler la *Durée*. On peut choisir

- Calque 1 : 40
- Calque 2 : 100
- Calques 3 et 4 : 40
- Calque 5 : 200.

31. Cliquer sur *Aperçu*.



32. Si le résultat vous convient, fermer la fenêtre du navigateur (*Internet Explorer* pour la majorité d'entre nous, mais il existe d'autres navigateurs).

33. Dans la fenêtre *Gif animé*, cliquer sur *Exporter*. Donner un nom à votre image. Cliquer sur *Enregistrer*.

Votre carte de vœux animée est prête à expédier (503 Ko).