

Création d'une bannière animée

Pour réaliser la bannière insérée sur la page <http://duson.perso.sfr.fr/Details/photof.html> nous utiliserons deux images : **anim2.gif** et **logo_pf.gif**.

CONSEIL : ENREGISTRER RÉGULIÈREMENT VOTRE TRAVAIL, EN FORMAT .pfi SOUS DES NOMS DIFFÉRENTS, A CHAQUE ÉTAPE.

Phase 1 : Téléchargement et enregistrement des images *anim2.gif* et *logo_pf.gif* sur le disque dur

- Lancer la connexion à Internet ainsi que le navigateur (*Internet Explorer* par exemple).
- Aller à la page <http://www.photofiltre-studio.com/doc/gifanim.htm>
Important : l'image *anim2.gif* est une image extraite du *Manuel de l'utilisateur* d'Antonio Da Cruz et Jean-Claude Bulot au chapitre *Créer des images animées*.
Rechercher le mode opératoire pour créer un diaporama **Défilé de bonshommes (avec un fond opaque et constant)** et clic **droit** sur le bonhomme (*anim2.gif*).
- Clic sur *Enregistrer l'image sous ...* Dans la fenêtre *Enregistrer sous* qui s'affiche, choisir un dossier de réception.
- Cliquer sur *Enregistrer*.
- Aller à la page http://duson.perso.sfr.fr/Details/photos_exos_pf.html
- Clic **droit** sur *logo_pf.gif*. Clic sur *Enregistrer la cible sous ...* Enregistrer.
- Fermer la connexion à Internet.

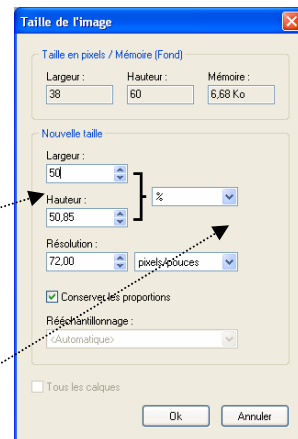
Phase 2 : Réduction de la taille d'une image dans *PhotoFiltre Studio*

1. Ouverture d'une image dans *PhotoFiltre Studio*.

- Lancer *PhotoFiltre Studio* par un double-clic sur l'icône affichée sur le *Bureau*.
- Commande : *Fichier, Ouvrir*.
- Sélectionner l'image *anim2.gif* enregistrée dans la **Phase 1**.
- Cliquer sur *Ouvrir*.

2. Réduction de la taille de l'image affichée et enregistrement

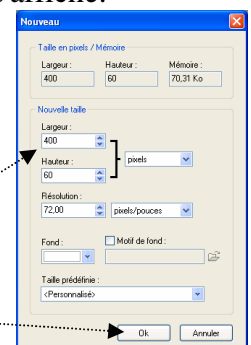
- Dans la fenêtre de *PhotoFiltre Studio*, activer la commande : *Image, Dupliquer* pour travailler sur le double de l'image.
- Par le menu *Fenêtre*, rendre l'image *anim2.gif* active (barre de titre : bleu foncé) et fermer cette image par la commande : *Fichier, Fermer* (ou par un clic sur l'icône de fermeture, croix située à l'extrémité droite de la *Barre de titre*).
- L'image *anim2.gif* [2] est affichée à l'écran.
- Activer la commande : *Image, Taille de l'image*.
- Dans la fenêtre *Taille de l'image* et l'encadré : *Nouvelle taille*
 - Activer la liste déroulante affichant *pixels* (par défaut) et sélectionner %
 - Taper **50** en *Largeur*
 - *Résolution* : sans importance.
 - Garder coché : *Conserver les proportions*.
 - **OK**
- Activer la commande : *Fichier, Enregistrer*. La fenêtre *Enregistrer sous* s'affiche. Donner un nom à l'image réduite de l'image *anim2.gif*.



Phase 3 : Création de l'image qui servira de fond à la bannière

3. Création d'une nouvelle image

- Commande : *Fichier, Nouveau*.
- Dans l'encadré *Nouvelle taille*, *Largeur* : 400 pixels. *Hauteur* : 60 pixels.
- *Résolution* : 72 pixels/pouce. Fond : *Blanc*.
- Cliquer sur **OK**.



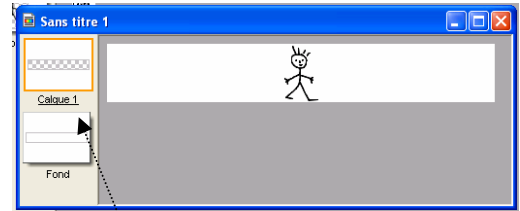
PhotoFiltre Studio affiche une image nommée par défaut *Sans titre 1*

Phase 4 : création de calques

Dans *PhotoFiltre Studio* il y a plusieurs commandes disponibles pour créer un calque. Dans cette phase de travail nous utiliserons deux d'entre elles.

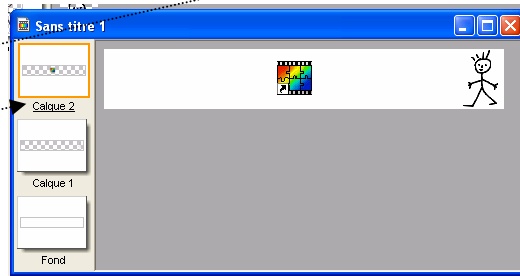
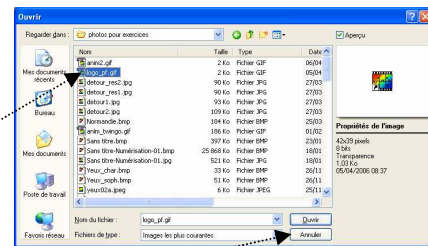
4. Création d'un calque par collage :

- Par le menu *Fenêtre*, activer l'image réduite de **anim2.gif** enregistrée dans la **Phase 2**
- Commande : *Edition, Copier*.
- Par le menu *Fenêtre* rendre active la nouvelle image *Sans titre 1*, créée dans la **Phase 3**.
- Commande : *Edition, Coller*. On obtient la création du *Calque 1*, sélectionné par défaut (cadre orange de la miniature).
- A l'aide de la souris ou avec la touche de direction droite du clavier, déplacer le collage (le personnage) à l'extrémité droite de l'image.
- Le *Calque 1* étant toujours sélectionné, modifier le sens de direction du personnage en activant la commande : *Calque, Transformation, Symétrie horizontale* ou cliquer sur l'icône *Symétrie horizontale* de la barre des filtres.



5. Création d'un calque par insertion d'image

- L'image *Sans titre 1* étant active (barre de titre : bleu-foncé) activer la commande : *Calque, Nouveau, Ouvrir en tant que calque*. La fenêtre *Ouvrir* s'affiche.
- Sélectionner l'image *logo_pf.gif* enregistrée dans la **Phase 1**.
- Cliquer sur *Ouvrir*.
- *PhotoFiltre Studio* a créé le *Calque 2*. Il est sélectionné par défaut.
- A l'aide de la souris ou avec la touche de direction gauche du clavier, déplacer le logo (l'image) à l'extrémité gauche. Vous devez obtenir ceci.



Phase 5 : création d'une bulle de dialogue

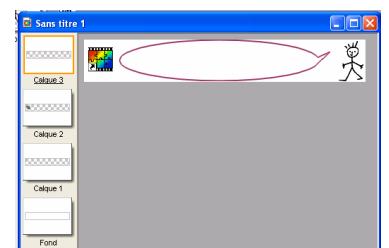
Pour créer la bulle de dialogue, nous allons utiliser les propriétés de sélections multiples offertes par *PhotoFiltre Studio*.

6. Création d'un nouveau calque vierge pour dessiner la bulle.

- Activer la commande : *Calque, Nouveau, Vierge*.
 - Accepter les dimensions : *Largeur* : 400 pixels. *Hauteur* : 60 pixels. Décocher l'option *Transparence automatique*. Cliquer sur OK.
- PhotoFiltre Studio* affiche un nouveau calque, sur fond blanc, le *Calque 3*.

7. Dessin de la bulle.

- Le *Calque 3* restant sélectionné (cadre orange autour de sa miniature) sur la *Palette d'outils*, sélectionner l'*Outil Sélection*, puis l'option *Ellipse*.
- Dessiner une ellipse l'aide de la souris. Les dimensions proposées sont 260 x 58 que vous pouvez contrôler par la commande : *Sélection, Paramétrage manuel*.
- Sélectionner l'outil *Polygone*, puis tout en appuyant sur la touche *Ctrl*, cliquer plusieurs fois de manière à ajouter une pointe (de longueur 40) à la forme de l'ellipse.

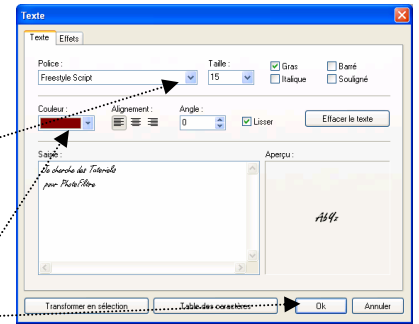


Note : La bulle étant tracée, double-cliquer pour fermer la sélection, appuyer sur l'outil *Rectangle* pour annuler la sélection de l'outil *Polygone*.

- Activer la commande : *Edition, Contour et remplissage*. Choisir une couleur de trait et l'épaisseur (1 pixel convient). OK.
- Commande : *Sélection, Masquer la sélection*.
- Commande : *Calque, Couleur de transparence*. Accepter *Blanc*.

8. Création du calque *Texte*

- Vérifier que le *Calque 3* est toujours sélectionné, puis activer la commande : *Calque, Nouveau, Texte* (ou cliquer sur l'icône *Texte* de la *Barre d'outils*)
- Si vous souhaitez reproduire la bannière de la page http://duson.perso.sfr.fr/Details/photos_exos_pf.html dans l'encadré *Texte*, taper le texte : ***Je cherche des Tutoriels pour PhotoFiltre.***
- Sélectionner une police (*Freestyle*, dans notre exemple) ainsi que la taille des caractères (*15*, dans notre exemple).
- Sélectionner la *Couleur* de la police (*Bordeaux*, dans notre exemple).
- Sélectionner *Centrer* pour l'*Alignement*.
- Cliquer sur OK.
- *PhotoFiltre Studio* a créé un *Calque 4 (Texte)*. Déplacer ce *Calque 4*, à l'aide de la souris, pour qu'il soit contenu dans la bulle.

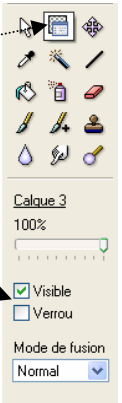


9. Fusion du *Calque 3 (bulle)* avec le *Calque 4 (Texte)*.

- Le calque *Calque 4 (Texte)* étant toujours sélectionné, activer la commande : *Calque, Fusionner avec le calque inférieur*. Il reste un *Calque 3*.

10. Masquer l'affichage d'un calque

- Le *Calque 3* (la bulle) étant sélectionné (cadre orange autour de sa miniature) ainsi que l'*Outil Gestionnaire de calques* sur la *Palette d'outils*, **décocher Visible**.
- Faire de même pour le *Calque 1* (le personnage).



Phase 6 : création de 2 nouveaux calques *Texte*.

11. Création du premier calque *Texte*

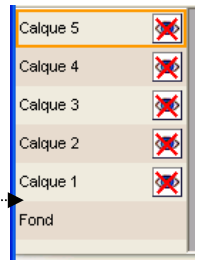
- Activer la commande : *Calque, Nouveau, Texte* ou cliquer sur l'icône *Texte* de la *Barre d'outils*
- Si vous souhaitez reproduire la bannière dans l'encadré *Texte*, taper le texte : ***C'est ici, sur cette page.***
- Sélectionner une police (*Freestyle*, dans notre exemple) et sa *Couleur* ainsi que la taille des caractères (*30*, dans notre exemple). Sélectionner *Centrer* pour l'*Alignement*.
- Cliquer sur OK.
- *PhotoFiltre Studio* a créé un nouveau *Calque 4 (Texte)*. Déplacer le *Calque 4 (Texte)* si nécessaire pour qu'il occupe une position centrale par rapport au logo (redevenu *Visible*).
- Le *Calque 4 (Texte)* étant sélectionné (cadre orange autour de sa miniature) ainsi que l'*Outil Gestionnaire de calques* sur la *Palette d'outils*, **décocher Visible**.

12. Création du deuxième calque *Texte*

- Procéder comme en 11.
- Saisir le texte : ***Tutoriels pour PhotoFiltre.*** Modifier la position du texte si nécessaire.
- *PhotoFiltre Studio* a créé un *Calque 5 (Texte)*, **décocher Visible**.

Phase 7 : Modification de l'affichage des miniatures de calques**13. Modification de l'affichage**

Pour manipuler les calques plus facilement modification du mode d'affichage des miniatures, dans la barre des calques, par la commande : *Affichage, Miniatures des calques, Texte*.....

**Phase 8 : duplication de calques**

Toutes les images devant contribuer à la construction de votre gif animé sont affichées.

14. Duplication du Calque 2 : 4 fois.

Sélectionner le *Calque 2* (le calque contenant le logo *PhotoFiltre*), puis activer la commande : *Calque, Dupliquer*. Répéter **3** fois cette manipulation. On obtient les calques : *Calque 6, Calque 7, Calque 8, Calque 9*. **Décocher Visible** pour chacun.

Note. Vous pouvez utiliser la commande : *Calque, Masquer tous les calques*.

15. Duplication du Calque 3 : 2 fois.

Sélectionner le *Calque 3* (le calque contenant la bulle), puis activer la commande : *Calque, Dupliquer*. Répéter cette manipulation. Obtention des calques : *Calque 10* et *Calque 11*. **Décocher Visible** pour chacun.

16. Duplication du Fond : 1 fois.

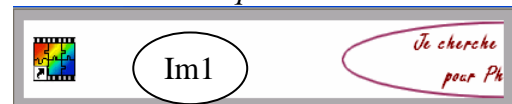
- Sélectionner le *Fond*. Commande : *Calque, Dupliquer*. On obtient le *Calque 12*. **Décocher Visible**.

Phase 9 : organisation des calques qui vont constituer la bannière animée

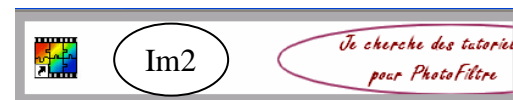
Tous les calques nécessaires à l'animation sont créés. Nous devons effectuer des fusions pour obtenir **les 6 calques** images constituant l'animation.

17. Obtention de l'Image 1

- Sélectionner la miniature du *Calque 2* (le logo). Bouton **droit** de la souris et **cocher Visible**. Faire de même pour le *Calque 3* (la bulle).
- La miniature du *Calque 3* (la bulle) étant sélectionnée, déplacer la bulle vers la droite pour que seul **le tiers du texte** soit affiché.
- Déplacer, à l'aide de la souris, (par un cliquer-glisser) la miniature du *Calque 3* au-dessus de la miniature du *Calque 2*
- Activer la commande : *Calque, Fusionner avec le Calque inférieur*. Il ne reste que le nouveau *Calque 2*.
- Renommer ce *Calque 2* en **Image 1** par un clic **droit** sur la miniature, puis *Renommer le calque*. Saisir le nouveau nom : *Image 1*. **OK**.
- Déplacer la miniature **Image 1** au-dessus de la miniature du *Calque Fond*.
- Sélectionner la miniature **Image 1**. Bouton **droit** de la souris et **décocher Visible**

**18. Obtention de l'Image 2**

- Sélectionner la miniature du *Calque 6* (le logo). Bouton **droit** de la souris et **cocher Visible**. Faire de même pour le *Calque 10* (la bulle)
- La miniature du *Calque 10* (la bulle) étant sélectionnée déplacer la bulle vers la droite pour que seule la moitié du texte soit affiché.
- Déplacer la miniature du *Calque 10* au-dessus de la miniature du *Calque 6*
- Activer la commande : *Calque, Fusionner avec le Calque inférieur*.
- Renommer ce *Calque 6* en **Image 2** par un clic **droit** sur la miniature, puis *Renommer le calque*.
- Déplacer la miniature **Image 2** au-dessus de la miniature **Image 1**.
- Sélectionner la miniature **Image 2**. Bouton **droit** de la souris et **décocher Visible**



19. Obtention de l'Image 3

- Rendre *Visible* les *Calque 1* (le personnage), *Calque 7* (le logo) et le *Calque 11* (la bulle).
- Sélectionner la miniature du *Calque 1*, (le personnage) et la déplacer au-dessus du *Calque 11* (la bulle)
- Activer la commande : *Calque, Fusionner avec le Calque inférieur.*
- Déplacer ce nouveau *Calque 11* au-dessus du *Calque 7*
- Activer la commande : *Calque, Fusionner avec le Calque inférieur.* Il ne reste que le nouveau *Calque 7*
- Renommer ce nouveau *Calque 7* en **Image 3** par un clic **droit** sur la miniature, puis *Renommer le calque.*
- Déplacer la miniature **Image 3** au-dessus de la miniature **Image 2**.
- Sélectionner la miniature **Image 3**. Bouton **droit** de la souris et **décocher Visible**



20. Obtention de l'Image 4

- Rendre *Visible* les *Calque 4* (*Texte*) et *Calque 8* (le logo).
- Sélectionner la miniature du *Calque 4* (*Texte*), la déplacer au-dessus du *Calque 8* (le logo).
- Activer la commande : *Calque, Fusionner avec le Calque inférieur.*
- Renommer ce nouveau *Calque 8* en **Image 4**.
- Déplacer la miniature **Image 4** au-dessus de la miniature de **l'Image 3**
- Sélectionner la miniature **Image 4** et **décocher Visible**



21. Obtention de l'Image 5

- Rendre *Visible* les *Calque 5* (*Texte*) et *Calque 9* (le logo).
- Sélectionner la miniature du *Calque 5* (*Texte*), la déplacer au-dessus du *Calque 9*.
- Activer la commande : *Calque, Fusionner avec le Calque inférieur.* Il ne reste que le nouveau *Calque 9*.
- Renommer ce nouveau *Calque 9* en **Image 5**
- Déplacer la miniature **Image 5** au-dessus de la miniature de **l'Image 4**

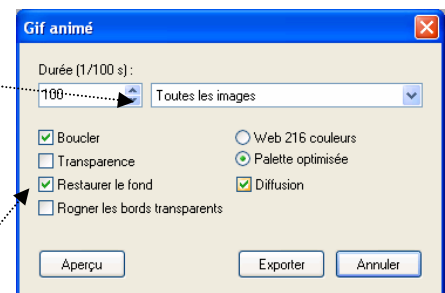


22. Le *Calque 12* (duplication du *Fond*) sert de *Transition de l'image animée en boucle*

Phase 10 : création du *Gif animé*.

23. Création de l'animation

- Activer la commande : *Outils, Gif animé.*
- Procéder comme dans la *Fiche 3* en réglant les temps d'affichage pour chaque image (la *Durée*)
 - Image 1 : 30
 - Image 2 : 30
 - Image 3 : 300
 - Image 4 : 300
 - Image 5 : 300
 - Image Transition : 100
- Cocher les options : *Boucler, Restaurer le Fond, Palette optimisée, Diffusion.*
- Cliquer sur *Aperçu*. L'image animée s'ouvre dans votre navigateur Internet. (voir *Fiche 3*).
- Cliquer sur l'icône de fermeture pour fermer la fenêtre de votre navigateur.
- Modifier si nécessaire les *Durée(s)* si *l'Aperçu* ne vous convient pas.



24. Enregistrement de l'animation

- Cliquer sur *Exporter* (voir *Fiche 3*). Saisir un nom et un dossier de destination.

Variantes

- A. Modifier la couleur de *Fond* de l'image et créer une nouvelle animation.
- B. Lors de la création de l'animation, décocher : *Restaurer le Fond* et cocher *Transparence*