

Créer une signature animée par l'exemple

Le but de ce document est d'expliquer à l'aide d'un exemple comment créer une signature animée.

Le texte animé est : *Ma référence*

Voir le résultat attendu : **twingo_anim.gif**

1. Rechercher et utiliser une image d'une hauteur légèrement inférieure à l'image finale à réaliser (voir en 3).

Dans cet exercice nous utiliserons l'image **mini_twingo.gif** à télécharger à l'adresse : http://duson.perso.sfr.fr/Details/photos_exos_pf.html et l'enregistrer

2. Lancer *PhotoFiltre Studio*

3. **Créer une nouvelle image**

Commande : *Fichier, Nouveau.*

Largeur : 300

Hauteur : 60

Couleur : Blanc

Ok

4. **Création du Calque 1**

- Commande : *Calque, Nouveau, Ouvrir en tant que calque.*
- Sélectionner l'image **mini_twingo.gif** téléchargée et enregistrée en 1.

5. **Modifier l'orientation de l'image affichée en 4 (la twingo)**

- Sélectionner le *Calque 1* s'il ne l'est pas, (bordure orange autour de la vignette du calque)
- Commande : *Image, Transformation, Symétrie horizontale, Tous les calques* ou cliquer sur l'icône *Symétrie horizontale* de la barre des filtres

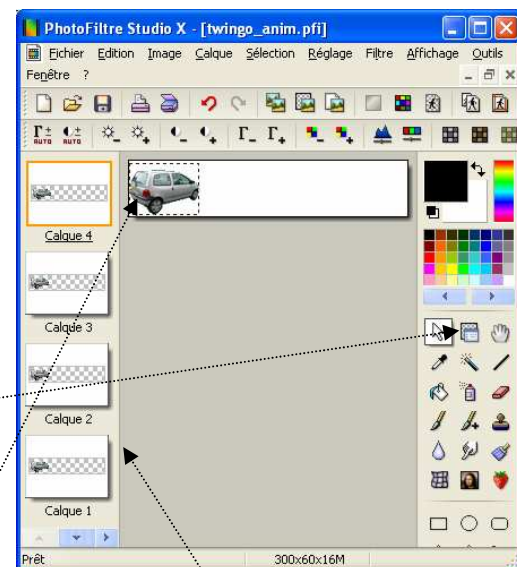
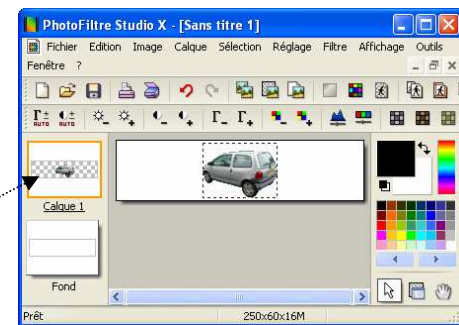
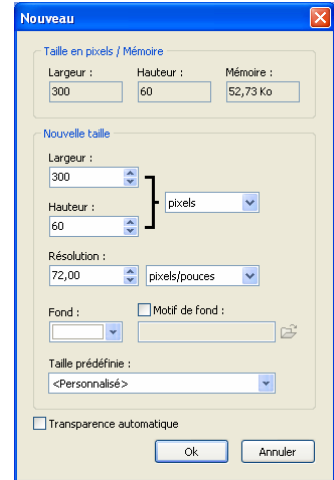
6. **Déplacer l'image de la Twingo à l'extrémité gauche de l'image de Fond**

- Cliquer sur la vignette du *Calque 1* pour le sélectionner, s'il ne l'est pas (bordure orange autour de la vignette du calque),
- Sélectionner l'outil *Gestionnaire de calques* de la *Palette d'outils*.
- Déplacer l'image de la Twingo à l'extrémité gauche de l'image à l'aide du pointeur de la souris, par un cliquer-glisser.

7. **Dupliquer trois fois le Calque 1**

- Clic **droit** sur la vignette du *Calque 1*. Il est sélectionné.
- Cliquer sur *Dupliquer*. Le *Calque 2* est créé
- Refaire cette manipulation 2 autres fois.

Nous obtenons 4 calques identiques, numérotés de 1 à 4.



8. Rendre invisibles les Calque 1, Calque 3 et Calque 4

- Clic **droit** sur la vignette du *Calque 1*. Il est sélectionné.
- Cliquer sur *Visible* pour décocher l'option.
- Refaire la même manipulation pour les *Calque 3*, puis *Calque 4*

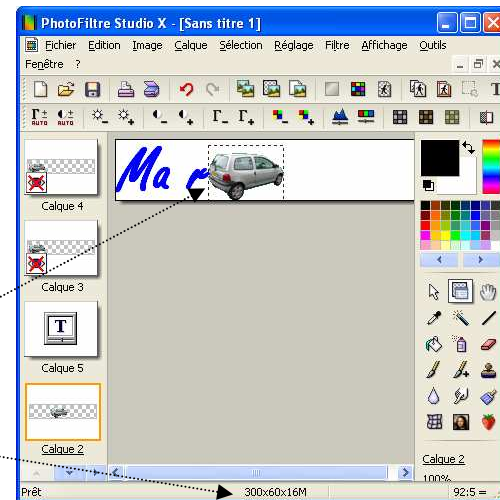
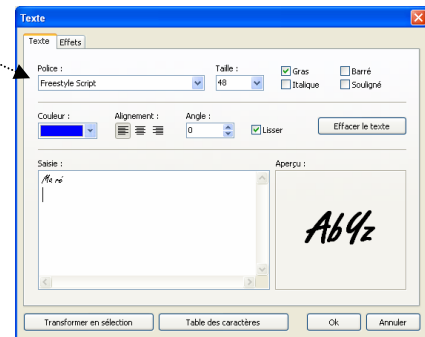
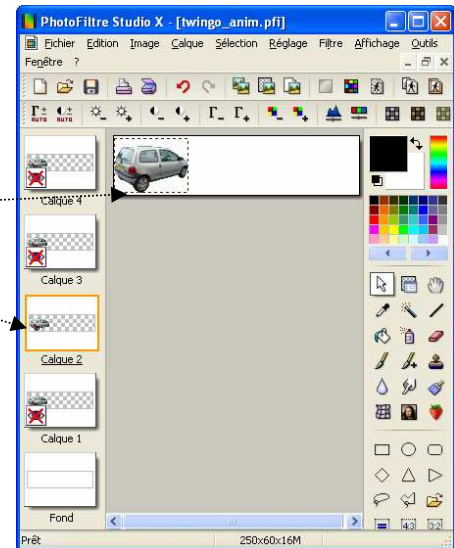
Seul le *Calque 2* reste affiché à l'écran

9. Création du premier calque Texte

- Sélectionner le *Calque 2* (bordure orange autour de la vignette *Calque 2*)
- Clic sur l'icône **T** de la barre d'outils pour insérer le tiers du texte : **Ma r** (composant de la signature : *Ma référence*).
 - Taper le texte : **Ma r**
 - Choix de la *Police* : *Freestyle Script*
 - Choix de la *Taille* : **48**
 - Sélectionner une *Couleur*, ici : **Bleu**
 - Ok

10. Déplacement du calque Texte et du Calque 2 sur le calque Fond de l'image

- Sélectionner le *Calque 2*.
- Sélectionner l'outil *Gestionnaire de calques* s'il ne l'est pas
- Déplacer *provisoirement* le véhicule, à l'aide du pointeur de la souris à **droite** du texte **Ma r**.
- Sélectionner le *Calque 5* (le texte), s'il ne l'est pas.
- Sélectionner l'outil *Gestionnaire de calques* s'il ne l'est pas
- Déplacer le texte, à l'aide du pointeur de la souris à l'extrémité **gauche** de l'image.
- Pour la suite de l'exercice : vérifier le que l'alignement du calque texte est bien aligné **verticalement** sur l'image. Activer si nécessaire la commande : *Calque, Centrer le calque, Verticalement*. vérifier la position du calque sur la *Barre d'état*. Vous devez lire **0:6**... (Aidez-vous des touches de direction pour corriger, si nécessaire)
- Sélectionner à nouveau le *Calque 2* et positionner le véhicule juste après le texte **Ma r**



11. Fusionner le Calque 5 (le texte) avec Calque 2

- Sélectionner le *Calque 5* (le calque texte).
- Commande : *Calque, Fusionner avec le calque inférieur*
Calque 5 a disparu. Le texte et l'image ne forme plus que le *Calque 2*.

12. Masquer le Calque 2

- Clic **droit** sur la vignette du *Calque 2*. Il est sélectionné.
- Cliquer sur *Visible* pour décocher l'option.

13. Rendre visible le Calque 3

- Clic **droit** sur la vignette du *Calque 3*. Il est sélectionné.
- Cliquer sur *Visible* pour cocher l'option.

14. Insertion d'un nouveau calque Texte

- Sélectionner le *Calque 3* (bordure orange autour de la vignette *Calque 3*)
- Clic sur l'icône **T** de la barre d'outils pour insérer la suite du texte : *Ma référ* (composant de la signature : *Ma référence*).
 - Taper le texte : *Ma référ*
 - Choisir les mêmes réglages qu'en **9**

15. Déplacement du Calque 3

Sélectionner la vignette du *Calque 3* pour déplacer *provisoirement* le véhicule à l'extrémité droite de l'image

16. Déplacement du calque Texte

Sélectionner la vignette du nouveau calque *Texte* créé en 14. (*Calque 5*) et le déplacer de manière à le faire coïncider avec le texte fusionné du *Calque 2*. Vous obtiendrez ce résultat facilement en utilisant les touche de déplacement du clavier de manière à obtenir les coordonnées **0:6** (comme en 10.) sur la *Barre d'état*

17. Rendre invisible le *Calque 2* pour vérifier, sinon corriger

- Clic **droit** sur la vignette du *Calque 2*. Il est sélectionné.
- Cliquer sur *Visible* pour décocher l'option.

18. Déplacement du *Calque 3*

Sélectionner la vignette du *Calque 3* et déplacer le véhicule de manière à ce qu'il se trouve à droite du texte *Ma référ*

19. Fusionner le *Calque 5* (le texte) avec *Calque 3*

- Sélectionner le *Calque 5*.
- Commande : *Calque, Fusionner avec le calque inférieur*
Calque 5 a disparu. Le texte et l'image ne forme plus que le *Calque 3*.

20. Rendre visible le Calque 4

- Clic **droit** sur la vignette du *Calque 4*. Il est sélectionné.
- Cliquer sur *Visible* pour cocher l'option.

21. Insertion d'un nouveau calque Texte

- Sélectionner le *Calque 4* (bordure orange autour de la vignette *Calque 4*)
- Clic sur l'icône **T** de la barre d'outils pour insérer la suite du texte : *Ma référence*
 - Taper le texte : *Ma référence*
 - Choisir les mêmes réglages qu'en **9**
- Effectuer le déplacement provisoire du véhicule à droite du texte *Ma référence*
- Effectuer le déplacement du texte comme en **10** et en **16** (coordonnées **0:6** sur la *Barre d'état*).
- Effectuer le déplacement du véhicule à droite du texte *Ma référence*

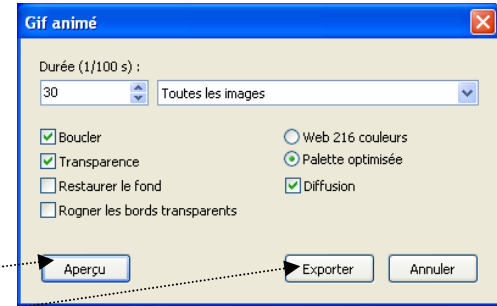
22. Fusionner le *Calque 5* (le texte) avec *Calque 4*



23. Création de l'animation

Commande : *Outils, Gif animé*

- Durée : **30/100** pour *Toutes les images*
- Cocher : *Boucler*
Transparence
Palette optimisée
Diffusion
- Cliquer sur *Aperçu* pour visionner l'effet obtenu



24. Enregistrement de l'animation

- Si le résultat vous convient, cliquer sur *Exporter*.
- Dans la boîte de dialogue *Gif animé* affichée entrer un nom pour votre animation. Choisir un dossier de destination. Cliquer sur *Enregistrer*

Dans cet exercice, le nom donné est **twingo-anim.gif** (téléchargeable à cette adresse http://duson.perso.sfr.fr/Details/photos_exos_pf.html).

Note : l'animation obtenue est toujours enregistrée au format GIF

CONSEIL

Faire une recherche sur le Web pour trouver une image comme un crayon, une plume, un encrier pour personnaliser votre signature.

Choisir des images libres de droit, de petite taille (voir en exemple la taille de la twingo utilisée dans cet exercice), de format .gif ou .png (format acceptant la transparence).