

## Sélection à l'aide de l'outil *Tracé vectoriel* Application : Changement de couleur d'une carrosserie

Ce tutoriel décrivant les manipulations à effectuer pour changer la couleur d'une carrosserie remplace celui existant (dans *PhotoFiltre Studio*), avant la création de l'outil *Tracé vectoriel* de la version 10.3 :

Voir aussi un mode opératoire avec *PhotoFiltre* : [http://duson.perso.sfr.fr/Telechargt/pf\\_coul.pdf](http://duson.perso.sfr.fr/Telechargt/pf_coul.pdf)

Cet exercice a pour but de détailler le mode opératoire qui permettra de tracer une sélection sur l'image *twingo\_select.jpg* pour modifier sa couleur, *virtuellement*, avec *PhotoFiltre Studio* à l'aide de l'outil *Tracé vectoriel*

Le résultat attendu est *twingo\_verte.jpg*.



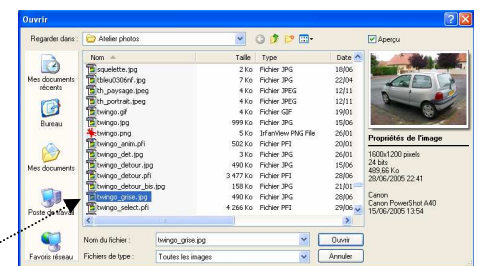
L'image utilisée pour cet exercice est *twingo\_select.jpg* téléchargeable sur la page : <http://duson.perso.sfr.fr/Banque/thumb.html>

**Note :** Document disponible pour vous aider à télécharger les images mises à votre disposition ici : [http://duson.perso.sfr.fr/Telechargt/ME\\_Photos\\_exercices.pdf](http://duson.perso.sfr.fr/Telechargt/ME_Photos_exercices.pdf).

### Phase 1 : ouverture de l'image à modifier

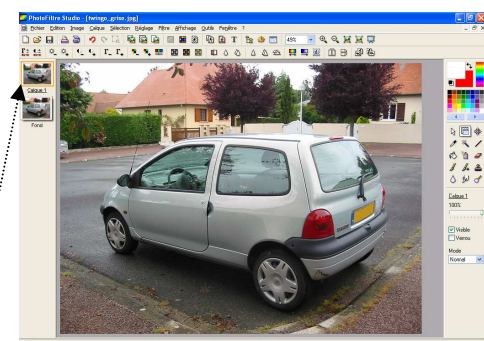
1. Lancer *PhotoFiltre Studio* par un double-clic sur l'icône installé sur le *Bureau*.
2. Ouvrir l'image *twingo\_select.jpg* par la commande : *Fichier, Ouvrir*.

Si le fichier recherché ne se trouve pas dans la liste des fichiers affichés, cliquer sur la flèche basse, à droite de l'encadré *Regarder dans:* pour afficher l'arborescence et le sélectionner. Cliquer sur le bouton *Ouvrir*.



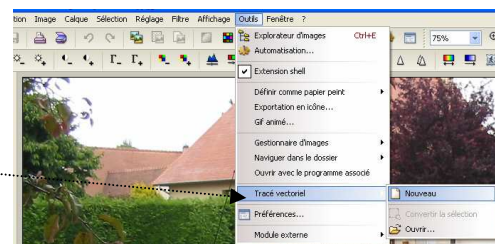
### Phase 2 : création d'un calque.

3. Créer une copie de l'image en créant un calque par la commande : *Calque, Dupliquer*. L'image dupliquée a pris le nom de *Calque 1*. Désormais, nous allons travailler sur ce calque.



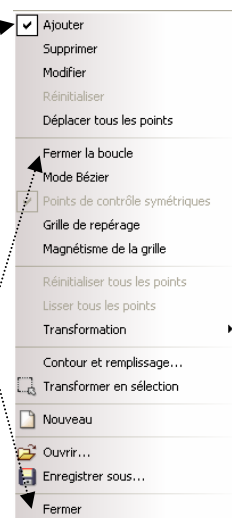
### Phase 3 : création du contour de la carrosserie.

4. Vérifier la sélection du *Calque 1*, sinon cliquer sur la miniature du *Calque 1* de façon à obtenir un contour orange autour de cette miniature.
5. Sélectionner la commande : *Outils, Tracé vectoriel, Nouveau*.....



#### Notes :

- A partir de cet action, l'outil *Tracé vectoriel* est **actif**.
  - Toutes les autres fonctions de *PhotoFiltre Studio* sont **inactives**.
  - Toutes les fonctions de l'outil ne sont accessibles que par le menu **contextuel** (clic **droit** sur l'image)
  - La commande *Ajouter* est sélectionnée par défaut.....
  - Pour retrouver les fonctions de *PhotoFiltre Studio* , il faut fermer l'outil.....
6. Augmenter le *zoom* de l'affichage pour sélectionner l'objet avec précision. 200 % semble un bon compromis
  7. Cliquer de point en point pour effectuer la sélection de la voiture, en évitant de sélectionner les éléments qui gardent leur couleur d'origine. (les roues, l'antenne, un feu arrière etc.)



Remarque : A ce stade, vous pouvez ne pas constater de différence avec l'outil *Polygone* utilisé dans l'exercice d'origine (voir en introduction).

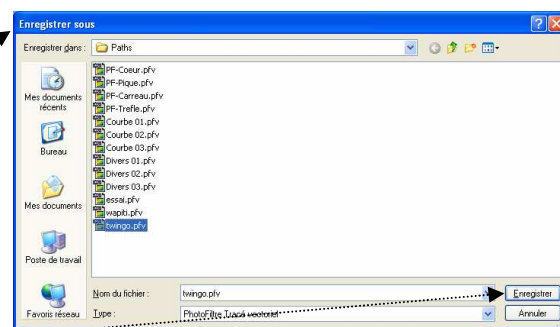
#### A savoir :

- Pour revenir en arrière, en cas de mauvaise manipulation lorsque vous utilisez l'outil *Tracé vectoriel*, clic droit et sélectionner : *Supprimer*. Cliquer alors sur le point à supprimer. Pour continuer le détournage, clic droit puis sélectionner à nouveau *Ajouter*.
  - Pour naviguer sur l'image quand la sélection à effectuer dépasse l'affichage de l'objet à détourer, utiliser les barres de défilement à droite et en bas de la fenêtre en cours de sélection, à l'aide de la souris.
8. Fermer le tracé : clic droit et cliquer sur la commande : *Fermer la boucle*.....

### Phase 4 : enregistrement du tracé.

9. Modifier le zoom d'affichage, le ramener en *Auto*
10. Enregistrer le tracé créé avec l'outil *Tracé vectoriel* : clic droit et sélectionner la commande : *Enregistrer sous*.

Une boîte de dialogue *Enregistrer sous* s'affiche dans le dossier *Paths* de *PhotoFiltre Studio* proposant un enregistrement avec le format **pfv**



Lui donner un nom, par exemple : **twingo**. L'extension donnée par *PhotoFiltre Studio* est **.pfv**.

Cliquer sur *Enregistrer*.....

Relever la position des points du tracé sur l'image pour faciliter une ouverture possible de ce tracé et le placer à l'endroit exact. Ici : 191:306 et 1454: 063



Cet enregistrement vous permettra de retrouver votre tracé en cas de mauvaise manipulation et vous évitera d'avoir à tout recommencer

### Phase 5 : activation du *Mode Bézier*.

11. Clic **droit** et sélectionner la commande : *Mode Bézier*.
  12. Clic **droit** et sélectionner la commande : *Lisser tous les points*
- La commande : *Lisser tous les points* permet de courber les lignes tracées.

Pour plus de détails consulter le *Manuel de l'utilisateur*: <http://www.photofiltre-studio.com/doc/vpath.htm>

### Phase 6 : transformation du tracé en sélection.

13. Clic **droit** et sélectionner la commande : *Transformer en sélection*.  
Un message vous demande si vous souhaitez enregistrer le tracé. A vous d'en juger en fonction du tracé déjà enregistré en **Phase 4**
14. Cette action transforme le tracé en mode Bézier en sélection *type Baguette magique*.

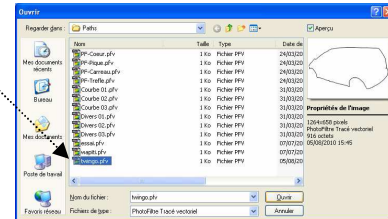


### Notes :

Avec cette action on retrouve toutes les fonctions de *PhotoFiltre Studio*.

Si la sélection obtenue ne vous convient pas, appuyer sur la touche *Echap*, pour supprimer la sélection. Puis activer la commande : *Outils, Tracé vectoriel, Ouvrir* pour retrouver votre tracé enregistré obtenu en **Phase 4** (ou précédemment en **Phase 6**) et le modifier.

La commande du menu contextuel : **Déplacer tous les points** est cochée par défaut



**Conseil** : Utiliser les touches du clavier **avant** ou/et **arrière** pour déplacer le tracé pixel par pixel. Placer ce tracé avec les mêmes coordonnées que celles relevées en **Phase 4**.

### Phase 7 : soustraction de sélection.

Le but de l'exercice étant de modifier la couleur de la carrosserie, il faut soustraire un certain nombre d'éléments qui ne devront pas être recolorés : feu arrière, plaque d'immatriculation, fenêtre, etc.

15. Le *Calque 1* doit être sélectionné le sélectionner s'il ne l'est pas. La sélection doit être affichée : petits traits clignotant autour de la voiture, et autour du contour de l'image, sinon activer la commande : *Sélection, Afficher la sélection*.
16. Inverser à nouveau la sélection pour que seule la twingo soit sélectionnée. Clic **droit** sur la sélection puis sélectionner la commande : *Inverser la sélection* ou activer la commande : *Sélection, Inverser*.
17. Supprimer de la sélection toutes les éléments de la voiture qui ne doivent pas changer de couleur.

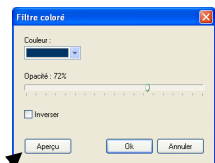
Appuyer sur la touche **Alt** et rester appuyé. Sélectionner les parties à soustraire soit avec l'outil *Baguette magique* (en cochant *Couleur*,) soit avec l'outil *Lasso*, soit encore l'outil *Polygone*. L'outil *Polygone* semble-être le mieux adapté pour cet exercice.

### Conseils :

Enregistrer au fur et à mesure les sélections effectuées en les distinguant par un nom différent à chaque enregistrement. Ainsi vous n'aurez pas à recommencer vos sélections du début. Penser à utiliser les touches **Ctrl** ou **ALT** pour ajouter ou supprimer des parties à sélectionner.

### Phase 8 : changement de couleur à partir d'une sélection.

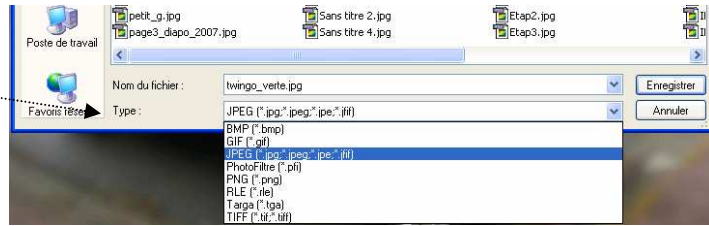
18. Activer le *Calque 1*.
  - **Première méthode** :  
Activer la commande : *Filtre, Couleur, Filtre Coloré*, choisir une *Couleur*; modifier, si besoin, le taux d'*Opacité*. Faire des essais. OK.
  - **Deuxième méthode** :  
Activer la commande : *Réglage, Variation de teinte*, déplacer le curseur pour modifier la teinte. Faire des essais.  
Cliquez sur OK.
19. Enregistrer l'image au format **.pfi** pour conserver les calques.  
Cliquez sur **OK**.



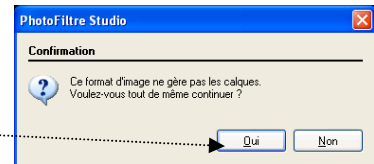
## Phase 10 : enregistrer la nouvelle composition dans un format exportable.

20. Pour exporter l'image, commande : *Fichier, Enregistrer sous,*

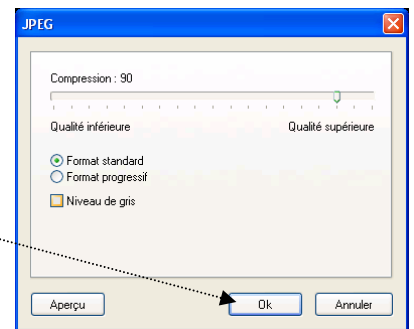
- Sélectionner un format (.jpg de préférence), dans la liste déroulante : *Type.*



- Cliquer sur *Enregistrer.*
- *PhotoFiltre Studio* affiche un message de *Confirmation* vous informant que *PhotoFiltre Studio* ne gère pas les calques. Cliquer sur *Oui*



- Choisir le taux de compression (entre 10 et 100)
- Cliquer sur *OK*



Voici le résultat attendu :

