

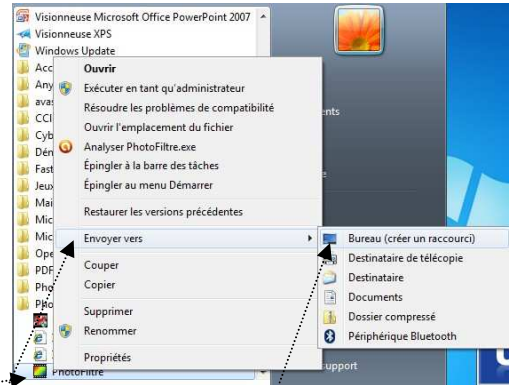
## Conseils de réglages après la première installation

Lors de la première installation de *PhotoFiltre* ou/et *PhotoFiltre Studio*, il est souhaitable d'effectuer quelques réglages pour faciliter l'utilisation de l'un ou/et l'autre de ces logiciels.

**A savoir :** ces réglages, une fois effectués sur votre PC, seront enregistrés dans vos paramètres à la fermeture de Windows dans le fichier *PhotoFiltre.ini*. Vous n'aurez plus à les refaire.

### 1. Création d'un raccourci pour *PhotoFiltre* ou *PhotoFiltre Studio* sur le bureau (s'il n'existe pas).

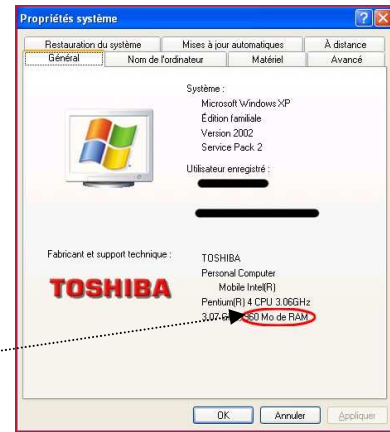
- **Cliquer** avec le bouton gauche sur le bouton *Démarrer*.
  - Déplacer le pointeur de la souris et **pointer** sur *Programmes*.
  - Déplacer le pointeur de la souris et **pointer** sur *PhotoFiltre* (ou *PhotoFiltre Studio X*).
  - Déplacer le pointeur de la souris vers la droite et **cliquer** avec le bouton **droit** sur *PhotoFiltre*.
  - Déplacer le pointeur de la souris et **pointer** sur *Envoyer vers*.
  - Déplacer le pointeur de la souris et **cliquer** avec le bouton gauche sur *Bureau* (créer un raccourci).
  - **Cliquer** avec le bouton gauche sur un espace vide du *Bureau*.
- Le raccourci de *PhotoFiltre* (ou *PhotoFiltre Studio*) est créé sur le bureau.



### 2. Fixer le nombre d'annulations de retours en arrière.

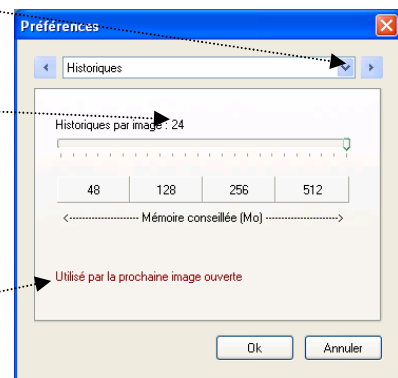
Voir la fiche *Personnaliser PhotoFiltre Studio* du *Manuel de l'utilisateur*.

- Identifier la mémoire vive disponible sur votre PC.  
Pour fixer le nombre d'annulations possibles avec *PhotoFiltre Studio* vous devez connaître la **mémoire vive** (RAM) disponible sur votre PC. Si vous ne la connaissez pas, utilisez le raccourci clavier : **touche Windows + touche Pause** pour afficher les *Propriétés système*. La mémoire disponible s'affiche parmi les caractéristiques générales de votre PC.



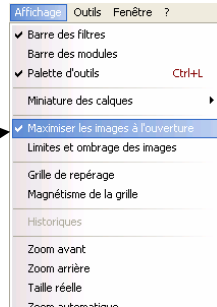
Dans l'exemple donné on peut lire 960 Mo de RAM, (voir l'encadré rouge)

- **Lancer** *PhotoFiltre* ou *PhotoFiltre Studio* par un double-clic sur le raccourci placé sur le *Bureau*.
- Activer la commande : *Outils, Préférences*. Sélectionner : *Historiques*, dans la liste affichée après avoir cliqué sur la flèche basse à droite de *Dossiers*.  
La mémoire disponible dans notre exemple étant de 960 Mo, *PhotoFiltre* prévoyant une RAM maximum de 512 Mo, le réglage d'annulations possibles sera au maximum, c'est-à-dire : **24**. Déplacer le curseur jusqu'à l'extrémité droite de la réglette.  
Note : *PhotoFiltre Studio* affiche une mémoire disponible de 1024 Mo. le réglage d'annulations possibles sera de **48**.
- Cliquer sur OK.
- Fermer *PhotoFiltre* ou *PhotoFiltre Studio* pour que ce réglage soit pris en compte au prochain démarrage de ces logiciels.



### 3. Maximiser l'affichage de la prochaine image ouverte dans *PhotoFiltre* ou/et *PhotoFiltre Studio*.

- Cliquer sur le menu : *Affichage*. Cliquer sur l'option *Maximiser les images à l'ouverture*.
- Ouvrir une deuxième image *diapob.jpg*, par exemple, l'image occupe tout l'écran
- Cliquer sur le menu : *Affichage*. Une coche s'est affichée en face *Maximiser les images à l'ouverture*.



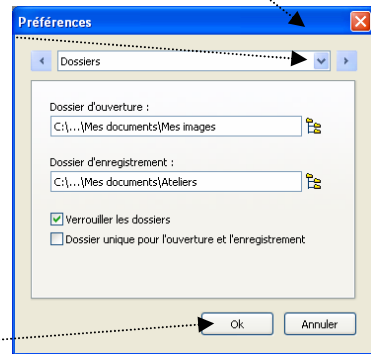
### 4. Définir les fichiers d'ouverture et d'enregistrement

- Lancer *PhotoFiltre* ou *PhotoFiltre Studio*.
- Activer la commande : *Outils, Préférences, Dossiers*.  
Cliquer sur l'icône à droite de l'encadré *Dossier d'ouverture* pour afficher l'arborescence de votre disque dur et sélectionner ce dossier *Mes images* par exemple ou tout autre dossier si vous le souhaitez. Cela donnera ceci : C:\Mes documents\Mes images.
- Cliquer sur l'icône à droite de l'encadré *Dossier d'enregistrement* pour afficher l'arborescence de votre disque dur et sélectionner le dossier d'enregistrement de vos images.

Lors de vos travaux, **l'enregistrement** des images se fera dans le dossier C:\Mes documents ou mieux dans un sous-dossier de *Mes documents* que vous aurez créé au préalable.

IMPORTANT : ne mélangez pas vos photos d'origine avec vos photos retouchées. Gardez toujours les clichés originaux dans un dossier et enregistrez vos photos retouchées dans un autre dossier

- Pour éviter de refaire ce réglage, cliquer sur l'option : *Verrouiller les dossiers*.  
Note : si cette option n'est pas cochée, *PhotoFiltre* ou/et *PhotoFiltre Studio* garde(nt) en mémoire le dernier dossier ouvert, lors d'un enregistrement.
- Cliquez sur OK

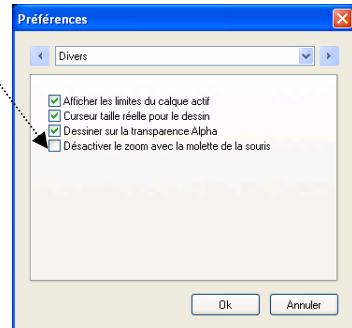
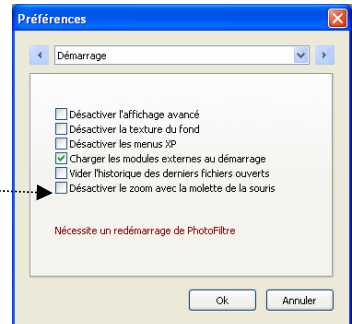


### 5. Optionnel : Zoomer sur l'image avec la molette de la souris

Désactiver l'option si celle-ci est cochée : *Désactiver le zoom avec la molette de la souris*

Dans *PhotoFiltre*. Commande : *Outils, Préférences, Démarrage*

Dans *PhotoFiltre Studio*. Commande : *Outils, Préférences, Divers*



Pour compléter, voir tous les réglages disponibles :

- Fiche 19 : *Personnalisation de PhotoFiltre* à l'adresse [http://duson.perso.sfr.fr/Telechargt/f19\\_personn\\_pf.pdf](http://duson.perso.sfr.fr/Telechargt/f19_personn_pf.pdf)
- Rubrique : *Personnaliser PhotoFiltre Studio* du *Manuel de l'utilisateur* à l'adresse <http://www.photofiltre-studio.com/doc/pref.htm>