




FastStone image Viewer

Créer un diaporama au format exe

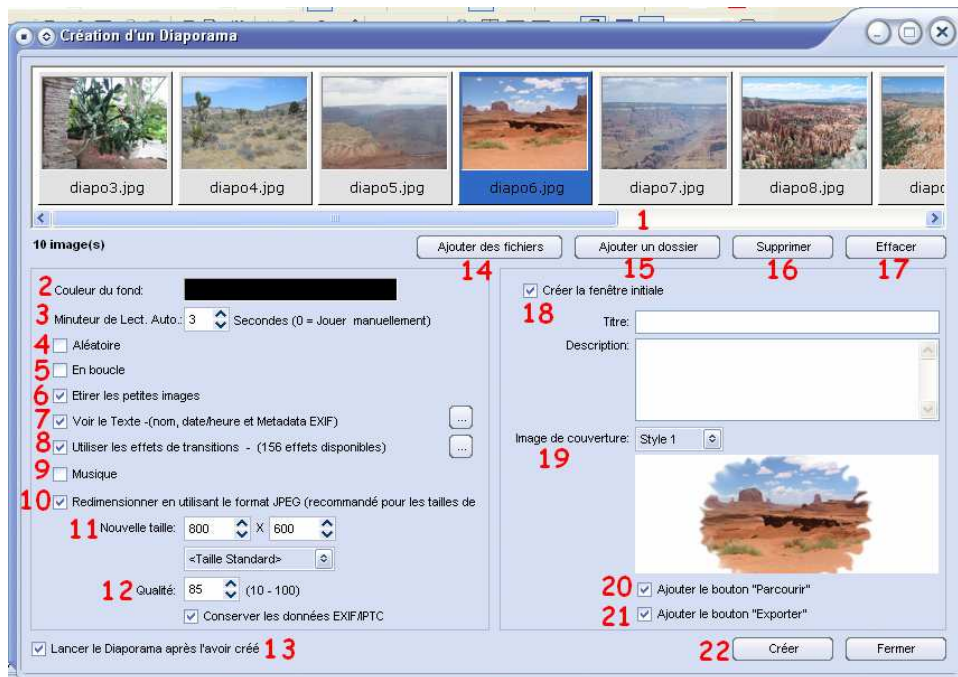
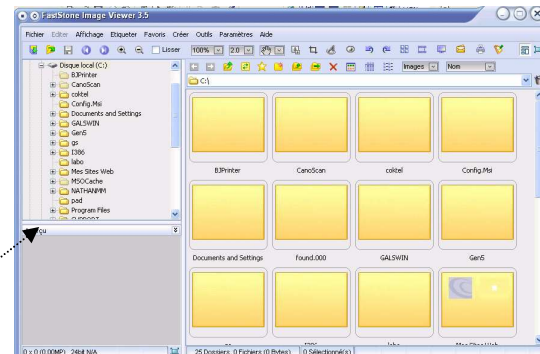
Version 3.9 au 08/06/09 en français

Fastone Image Viewer propose deux fonctions, bien distinctes, pour créer un diaporama.

- **Diaporamas** exportables donc **enregistrables**, (avec de nombreuses options), par activation de la commande : *Créer, Créer un diaporama*.
- **Diaporamas instantanés et ponctuels**, en musique, avec transitions, mais **non enregistrables** par activation de l'icône *Diaporama*, de la Barre d'outils,  (le 5^{ème} en partant de la droite) ou la commande : *Affichage, Diaporama*. Voir la fiche : http://duson.perso.sfr.fr/Details/fiches_diapo.html



Mode opératoire pour créer un Diaporama exportable enregistré au format exe

- Conseil : au préalable, dans *l'Explorateur Windows*, créer un dossier qui contiendra toutes les images que vous souhaitez mettre dans le futur diaporama. Pour que celles-ci s'affichent dans l'ordre de votre choix, renommez-les une fois le tri effectué.
- Lancer *FastStone Image Viewer*. La fenêtre Windows affichée après la première installation ressemble à celle-ci.
- Sélectionner le dossier contenant les images à mettre en Diaporama par un double-clic sur celui-ci dans le volet de l'Arborescence Windows, à gauche. Les vignettes des images du dossier sélectionné s'affichent dans le volet droit.
- Si nécessaire, effectuer une sélection des images par un clic sur la première image et appui sur la touche **CTRL** maintenue appuyée, pour sélectionner les suivantes.
- Commande : *Créer Création d' un diaporama*
- La boîte de dialogue *Créer un diaporama* s'affiche à l'écran. Cette boîte de dialogue permet de régler tous les paramètres disponibles.



Les options cochées correspondent aux choix, par défaut proposés par le concepteur.

Description et rôle de chaque paramètre du diaporama *FastStone Image Viewer*

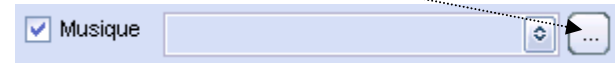
- 1. Encadré** permettant l'affichage (en Mode Pellicule) des images sélectionnées.
Cliquer sur l'ascenseur horizontal, rester cliqué et glisser pour se déplacer et visionner toutes les images.
ATTENTION : Les images sont triées dans l'ordre alphabétique par défaut et s'affichent dans cet ordre, après sélection, pour la création d'un diaporama.
Cependant, il y a possibilité de trier les images par date, par dimension et par type lorsque la commande : *Affichage, Style d'exploration, Détails* est activée avant la sélection.
Si aucun de ces critères ne vous satisfait, il est conseillé de créer un dossier, d'effectuer le tri dans l'ordre souhaité et de renommer les images une fois le tri effectué.
- 2. Couleur de fond.**
Par défaut la couleur d'Arrière-plan(le fond) est noire. On peut modifier cette couleur par un clic de souris sur l'encadré noir. Ce clic provoque l'affichage d'une boîte de dialogue permettant le choix d'une autre couleur. Le nouveau choix effectué, cliquer sur OK.
- 3. Minuteur de Lect. Auto**
Le temps d'affichage pour chaque image est de 3 secondes par défaut. Cliquer sur l'une des têtes de flèche pour diminuer ou augmenter ce temps d'affichage. Le choix 0 entraîne l'usage de la souris
- 4. Aléatoire.**
Si cette option est cochée, les images défilent dans un ordre aléatoire
- 5. Boucle.**
Si cette option est cochée, le diaporama tourne en boucle
- 6. Étirer les petites images.**
Si cette option est cochée, les petites images seront agrandies pour s'afficher dans la même taille que celle définie en 11. Attention à la pixellisation.
- 7. Voir le texte.**
Si cette option est cochée, un clic sur l'icône  vous ouvre une boîte de dialogue pour effectuer le choix des informations affichées : choix des variables (nom, date, etc.) choix de position, choix de la police, taille, couleur etc.
- 8. Effets de transition.**
Si cette option est cochée, un clic sur l'icône  vous ouvre une boîte de dialogue pour effectuer votre choix parmi les transitions proposées. Le volet droit permet la visualisation de l'effet coché.
Un clic sur le bouton *Défaut* ne sélectionne qu'un effet : le *Fondu*
Un clic sur *Tout* : sélectionne tous les effets proposés
Un clic sur *Aucun* désélectionne l'effet *Fondu* coché par défaut

9. Musique.

Si cette option est cochée, un clic sur l'icône  permet l'ouverture d'une boîte de dialogue pour sélectionner un fichier dans l'arborescence du disque dur.

Les formats acceptés par *FastStone Image Viewer* :

- MP3 Music (*.mp3)
- Windows Media File (*.wma)
- Windows Audio File (*.wav)
- MIDI Music (*.mid, *.midi)



10. Redimensionner en utilisant le Format JPEG.

Si cette option est cochée, les images pourront toutes être redimensionnées au même format.

11. Un clic sur **Taille Standard** permet d'avoir accès aux différents formats d'écran standard

Conseil : sélectionner **Taille de l'écran**. Si vous souhaitez choisir un autre format, modifier les dimensions dans l'encadré *Nouvelle dimension* (avec les flèches ou saisie au clavier)

Comme le redimensionnement se fait en JPEG, le taux de compression est variable, plus vous choisissez une valeur proche de 100, plus la qualité de l'image est préservée

12. Garder les données Exif.

Conseil : inutile de garder cette option cochée pour réaliser un diaporama classique

13. Lancer le diaporama après l'avoir créé.

Conseil : garder cette option cochée. Elle permet de visualiser le diaporama dès sa création et compense l'absence de la fonction *Prévisualisation*.

14. Ajouter des fichiers.

Un clic sur ce bouton permet l'ouverture d'une fenêtre *Ouvrir de Windows* pour sélectionner d'autres fichiers dans le dossier sélectionné du départ.

15. Ajouter un dossier.

Un clic sur ce bouton permet l'ouverture d'une fenêtre *Sélectionner un dossier*.

Attention : toutes les images contenues dans le dossier sont sélectionnées, par défaut.

16. Supprimer.

Une image sélectionnée et un clic sur ce bouton provoquera l'effacement de l'image dans le diaporama en cours de création. (mais elles ne sont pas effacées sur le disque dur)

17. Effacer.

Un clic sur ce bouton permet l'effacement de **toutes les images** du diaporama en cours de création (mais elles ne sont pas effacées sur le disque dur)

18. Créer la fenêtre initiale.

Le texte tapé dans l'encadré titre sera repris par *FastStone Image Viewer* pour enregistrer le nom du diaporama.

Si cette fonction n'est pas cochée, le diaporama est enregistré lors de sa création dans le dossier de votre choix mais sans fenêtre de lancement.

19. Image de couverture.

Cette option est liée à la création de la fenêtre initiale. Plusieurs styles d'image sont proposés. L'image choisie pour le démarrage est l'image sélectionnée dans la fenêtre de sélection

20. Ajouter le bouton Parcourir (traduction de **Browse**)

Cette option permet de visualiser chaque photo sans activer le diaporama

21. Ajouter le bouton Exporter permet de copier les images contenues dans le diaporama dans un autre dossier. Ceci est surtout valable si votre diaporama a été gravé sur CD

22. Créer

Cliquer sur ce bouton *Créer* pour créer le diaporama lorsque tous les paramètres ont été définis

Pour lancer le diaporama cliquer sur *Play*

Pour mettre le diaporama en **pause**, soit appuyer sur la **Barre d'espace**, soit effectuer un clic **gauche** sur l'écran.

Pour **arrêter** le diaporama : soit appuyer sur la touche **Echap** du clavier, soit effectuer un clic **droit** sur l'écran.



Export du diaporama sur CD.

Une solution pour la diffusion du diaporama : le graver sur un CD à l'aide de votre logiciel de gravure. Ne pas oublier d'y joindre un fichier *autorun.inf* qui permettra de lancer le CD lors de son insertion (voir ci-dessous)

Création du fichier *autorun.inf*:

- Ouvrir un traitement de texte comme le *Bloc-notes Windows* par la commande : *démarrer, Programmes, Accessoires, Bloc-Notes.*
- Taper au clavier :
[autorun]
open=lenomdefichier.exe. (par exemple pour cet exercice lenomdefichier = photos_ pour_ exercices)
- Enregistrer le fichier sous le nom *autorun.inf*

Notes : Les crochets sont obtenus en appuyant sur la touche **AltGr + 5** pour le crochet [(ouvrant) et **AltGr + °** pour le crochet] (fermant)