

Question 11

Comment télécharger et installer de nouvelles polices disponibles dans tous les logiciels (bureautiques et retouches Photos) installés sur mon PC ?

Réponse : Actuellement, le site <http://www.dafont.com/> propose un très grand nombre de polices, classées par thèmes et téléchargeables.

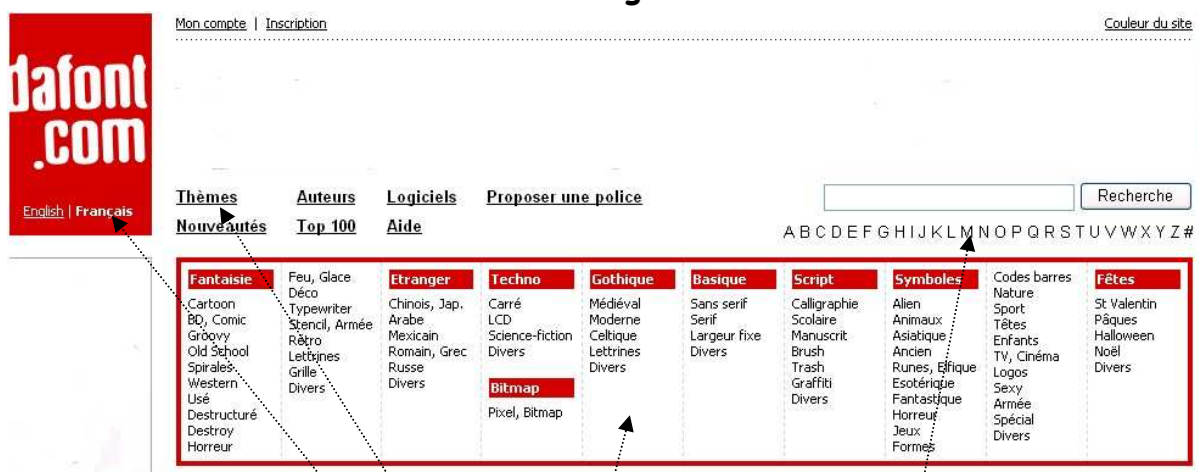
Attention toutes les polices proposées ne sont pas libres de droit, assurez-vous de leur gratuité. Et choisissez de préférence des polices qui affichent **Accents**.

Il existe d'autres sites, répertoriés par Papy 35 à l'adresse : <http://www.photofiltregraphic.com/11fournitures/fournitures.htm#9polices>

Ce que nous allons développer : Windows XP permet l'installation permanente de nouvelles polices dans le dossier *Fonts*. (Partie I). Windows XP propose aussi d'utiliser une police de manière ponctuelle (Partie II). Ce qui évite de surcharger le dossier Fonts.

I. Mode opératoire proposé, dans Windows XP, pour télécharger et installer de nouvelles polices, de façon permanente (exemple avec le site www.dafont.com)

A. Téléchargement



1. Se connecter à *Internet* et taper l'adresse du site <http://www.dafont.com/> dans la barre d'adresse du navigateur.

Cliquer sur le lien *Français*, en haut à gauche de la fenêtre si la fenêtre s'ouvre en anglais. Un choix très varié s'offre à vous, en Français.

2. Cliquer sur un des liens proposés pour effectuer une recherche.

Par défaut la recherche par **Thèmes** ou par **ordre alphabétique** est proposée sur la page d'accueil.

Toutes les polices proposées affichent un modèle. Un lien sur la même ligne que le modèle permet de les télécharger.

Prenons par exemple le thème **Gothique** (5^{ème} colonne), puis la catégorie **Celtique** (3^{ème} ligne). Fixons notre choix, par exemple, page 1, sur **Carolingia**.



C'est une police qui utilise des accents et qui est gratuite (voir les encadrés page précédente).

Nous allons procéder au téléchargement de cette police. Au préalable, nous allons créer un sous-dossier dans le dossier *Mes Documents* pour accueillir cette police téléchargée s'il n'en existe pas sur votre PC.



3. Cliquer sur l'icône *Réduire* de la *Barre de Titre* de la page **dafont.com** pour mettre cette fenêtre en icône sur la *Barre des tâches* de Windows.

4. Ouvrir l'*Explorateur Windows* (touche *Windows* + *E*). Créer un *Nouveau dossier* dans le dossier *Mes documents*.

Nommez le : *Nouvelles Polices*. (voir le Document : *Rappels des propriétés de l'Explorateur Windows*, sur la page <http://duson.perso.sfr.fr/Details/prerequis.html>)

5. Cliquer sur l'icône de la page **dafont.com** présente sur la *Barre des tâches* de *Windows* pour afficher cette page, à nouveau.



6. Cliquer sur le lien **Télécharger** de la police choisie (**Carolingia**). *Windows* affiche la fenêtre habituelle de *Téléchargement*.

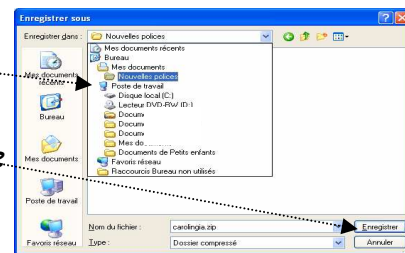
(REMARQUE : le fichier téléchargé est au format **.zip**).

Cliquer sur le bouton du milieu : *Enregistrer*.



7. *Windows* ouvre la fenêtre *Enregistrer sous*. Sélectionner dans l'arborescence le dossier *Nouvelles polices* créés en 4 et l'ouvrir.

8. Cliquer sur *Enregistrer*.



B. Installation

1. Le téléchargement terminé, cliquer sur le bouton : *Ouvrir le dossier*.

2. Double-cliquer sur le fichier compressé : **Carolingia.zip** affiché dans le dossier ouvert : *Nouvelles Polices*.

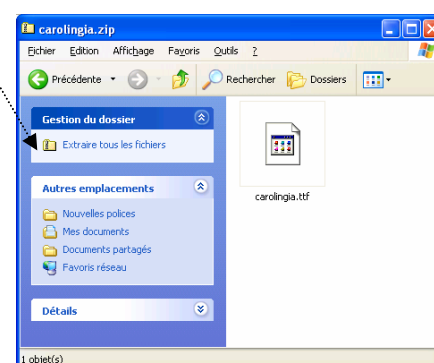
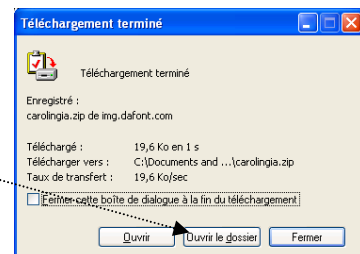
3. *Windows XP* ouvre une nouvelle fenêtre affichant, à gauche le volet *Gestion du dossier*, pour vous proposer de le décompresser.

Cliquer sur *Extraire tous les fichiers* (volet à gauche).

Suivre les instructions. Accepter le dossier de réception : *Nouvelles Polices*.

Cliquer sur *Terminer*. *Windows* a créé un sous-dossier **Carolingia**.

Ce sous-dossier est ouvert et contient le fichier : **Carolingia .ttf**.

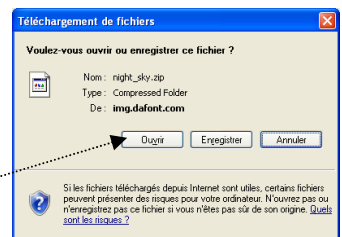


4. Sélectionner et copier le fichier **Carolingia .ttf** dans le presse-papier par la commande : *Edition, Copier* (ou par la combinaison de touches **Ctrl + C**).
5. Cliquer sur *Démarrer*, puis *Panneau de configuration*, puis sur *Polices*. Dans la fenêtre *Polices* qui s'affiche, activer la commande : *Edition, Coller*. (ou combinaison de touches **Ctrl + V**). Fermer la fenêtre.
6. Lancer un logiciel comme *Word* (fermer et relancer si le logiciel était déjà ouvert) la police **Carolingia** figure dans la liste des polices disponibles.

II. Mode opératoire proposé dans Windows XP pour télécharger et permettre l'utilisation d'une nouvelle police à titre provisoire.

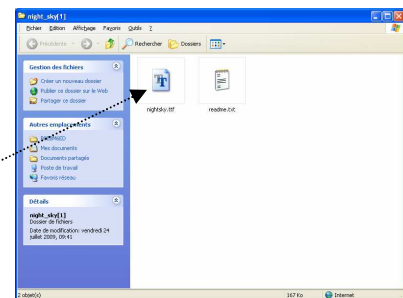
A. Téléchargement de la police

1. Procéder comme en I. A. de 1.
2. Nous choisirons le thème **Fantaisie** (1ère colonne), puis la catégorie **Déco**, et la police **night_sky**. Elle est gratuite et utilise les accents (page 12 de la lettre N).
9. Cliquer sur le lien **Télécharger**. Windows ouvre une boîte de dialogue, cliquer sur le bouton : *Ouvrir*.



B. Installation provisoire night_sky.ttf

1. Windows ouvre une nouvelle boîte de dialogue à deux volets : dans le volet **droit** affichage des fichiers contenus dans le fichier zip et dans le volet **gauche** un lien pour pouvoir les décompresser.
2. Cliquer sur *Extraire tous les fichiers* (volet à gauche). Suivre les instructions.
3. Accepter le dossier de réception provisoire proposé. Cliquer sur le bouton *Terminer*.
4. Dans la nouvelle boîte de dialogue affichée, double-cliquer sur le fichier décompressé : **night_sky.ttf**. Windows affiche une fenêtre d'aperçu des styles de cette police
5. Réduire cette fenêtre d'aperçu, en icône, sur la barre d'état (voir comment procéder en I. 3.).
3. Lancer un logiciel comme *Word* ou *PhotoFiltre*, la police, téléchargée et **en icône sur la barre d'état**, figure dans la liste des polices disponibles. Tant que l'aperçu de cette police reste ouvert, la police peut être utilisée dans tous les logiciels que vous lancez par la suite.



CONSEILS

N'installez pas trop de polices qui surchargeraient votre dossier *Polices* (ou *Fonts* dans *l'Explorateur Windows*). Vous pouvez cependant en télécharger autant que vous le souhaitez et les laisser dans votre sous-dossier *Nouvelles polices*.

A SAVOIR :

- L'extension des fichiers de police sont le plus souvent **.ttf** ou **.otf** ou **.font**.
- Attention aux polices qui ne tiennent pas compte des accents.
- **RAPPEL** : une police **True Type** accepte toutes les tailles (en points) que vous lui attribuez.